

# Bilan 2015-2016

Réal Tremblay

Service d'animation de  
**vie spirituelle**  
et d'**engagement**  
**communautaire**

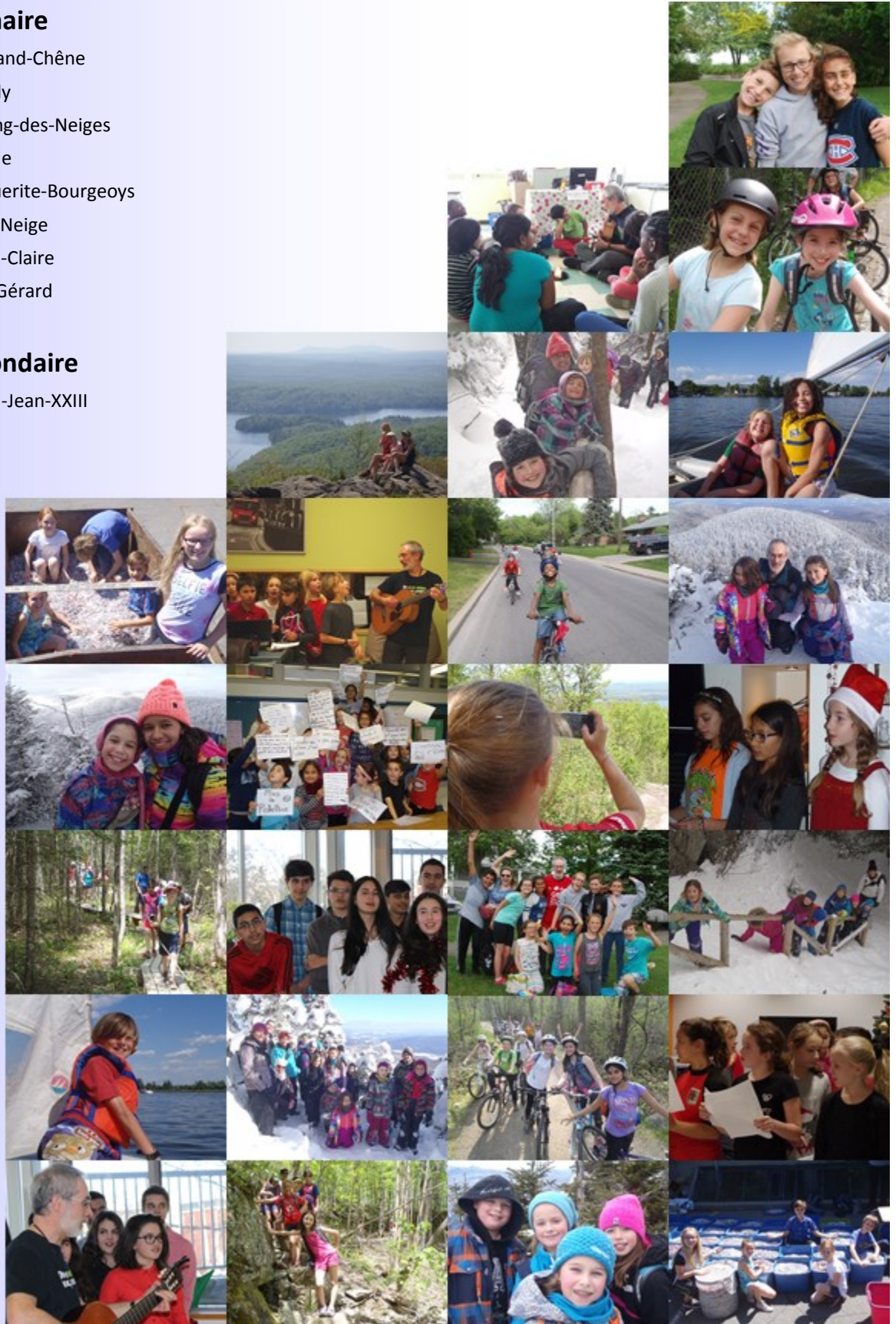
[csmb.qc.ca/avsec](http://csmb.qc.ca/avsec)

## Primaire

- Du Grand-Chêne
- Gentilly
- Harfang-des-Neiges
- Lalande
- Marguerite-Bourgeois
- Perce-Neige
- Pointe-Claire
- Saint-Gérard

## Secondaire

- Dorval-Jean-XXIII





### Interventions au primaire

#### Ateliers en classe

##### Une chance pour tous

les différences visibles et invisibles – CAG

##### La course de pieds

une planète en héritage – environnement

##### Wow !

les beaux souvenirs – un bilan positif

Ces trois animations, proposées de la 1<sup>e</sup> à la 6<sup>e</sup> année, sont une approche gagnante. Elles sont la carte de visite du service. S'adaptant à chaque âge et à chaque groupe, chacune fait appel à l'expérience des jeunes qui la personnalisent par leur implication et leur expérience de vie. J'ai présenté un programme spécifique, de trois rencontres également, en maternelle et en adaptation scolaire. Je réponds ainsi aux priorités des écoles et aux priorités de l'équipe et de la Commission scolaire.

La structure des rencontres est constante et attendue des élèves – chants, jeu symbolique, échanges et intériorisation – mais chacune reste unique car chaque groupe y met sa propre couleur. Ces divers éléments aident à créer un climat festif et à enraciner les apprentissages.

Cette année, j'ai pu visiter plus de 160 groupes trois fois, puisque les enseignants m'ont invité et sont très satisfaits de ces rencontres.

En ce qui concerne l'école du Grand-Chêne, la direction a indiqué ne pas souhaiter offrir le service. En janvier, le SDG m'a contacté pour organiser une visite dans chacun des cinq classes. Jeunes et adultes ont beaucoup apprécié.

#### Groupes Mond'Ami

Gentilly, Lalande, M.-Bourgeois, P.-Claire

Élaboration des projets, droits des enfants, environnement, sorties en montagne (hiver ou printemps), radio scolaire – écoutez [extrait](#) et [émissions](#) –, animations en garderie et en CHSLD, sorties à vélo, voile, jeux et chants

Ces groupes s'intéressent particulièrement à la situation des jeunes dans le monde et à l'environnement. Les quatre groupes – en moyenne, 20 membres de 4<sup>e</sup> à 6<sup>e</sup> année –, se rencontrent le midi aux deux semaines... et souvent plus pour les projets.

Pour les jeunes, assidus et impliqués, c'est une expérience marquante, un lieu de socialisation et de maturation ; les écoles y gagnent un réseau d'élèves impliqués qui mènent des projets vivifiants et y deviennent des leaders.

Quelques grandes réalisations sont énumérées ci-contre, mais l'essentiel reste l'engagement des jeunes, très motivés et impliqués.

### Projets

#### Journal des élèves

Gentilly

Constituée sous l'impulsion du Conseil des élèves, une petite de jeunes journalistes a conçu et rédigé le **Gentilly +**, puis diffusé deux numéros, en [avril](#) et en [juin](#).

#### Conseil des élèves

Pointe-Claire

Après des élections chaudement disputées, douze conseillers représentant les classes de 3<sup>e</sup> à 6<sup>e</sup> année, ainsi qu'un premier ministre et une vice première ministre, ont proposé plusieurs [projets](#) pour dynamiser l'école.



# Bilan 2015-2016

## Thématiques

Réal Tremblay

### Engagement éco-citoyen

La course de pieds  
Conseil des élèves  
Journal des élèves  
Mond'Ami

Sorties en montagne ou à vélo

Les élèves prennent conscience des enjeux reliés à l'environnement et de leur potentiel d'action en faveur de la protection des ressources. Ils réfléchissent pour mieux s'engager en tant que jeunes citoyens.

**Développement durable**

Environnement et consommation

Vivre-ensemble et citoyenneté

### Engagement école / communauté

Garderie animée  
Visites aux aînés  
Conseil des élèves  
Journal des élèves

Les élèves créent des liens avec la communauté en s'engageant dans des actions auprès de leur école ou d'organismes communautaires. Ils s'initient au bénévolat et à l'implication citoyenne.

Vivre-ensemble et citoyenneté

### Engagement international

Chasse aux goupilles  
Documentaires sur des enfants d'ailleurs

Les élèves découvrent les réalités particulières de certains peuples vivant sur la planète et réalisent ou participent à des projets de solidarité afin de changer le monde.

**Internationalisation**

Vivre-ensemble et citoyenneté

### À la découverte de soi et des autres

Une chance pour tous  
Wow !

Les élèves explorent leurs intelligences intrapersonnelle et interpersonnelle afin de mieux se connaître eux-mêmes, mieux comprendre les autres et développer leur vie spirituelle pour s'engager collectivement.

Vivre-ensemble et citoyenneté

Santé et bien-être

### Gouvernance et entrepreneuriat

Conseil des élèves  
Journal des élèves  
Mise en place des projets

Les élèves prennent part à la vie démocratique et entrepreneuriale de leur école. Ils apportent leur vision tout en s'impliquant dans leur milieu. Ils développent leur sens des responsabilités et leur autonomie.

Entrepreneuriat et orientation

### Rapprochement interculturel

Radio scolaire  
Aînés et garderies

Les élèves vivent des expériences de rencontre avec la diversité culturelle. Ils participent à des projets valorisant l'ouverture, le sentiment d'appartenance et la construction de l'identité personnelle et collective.

**Vivre-ensemble en français**

Vivre-ensemble et citoyenneté

Service d'animation de  
**vie spirituelle**  
et d'**engagement**  
**communautaire**

[csmb.qc.ca/avsec](http://csmb.qc.ca/avsec)

Liens pédagogiques  
Projet éducatif de l'école  
Visées de la CSMB  
Programme de formation des écoles québécoises



### Interventions au secondaire

#### Dorval-Jean-XXIII

En collaboration étroite avec mon collègue Fernando, contribution à une série d'animations avec PEI et accueil à la résidence Camille-Lefebvre – CHSLD, Lachine .

Dans un premier temps, choix de chants avec un comité d'élèves, puis répétitions avec le groupe entier.

Dans un deuxième temps, voyage avec le groupe jusqu'à la résidence, puis accompagnement à la guitare des chants sur les étages avec les équipes d'animation.

Ce travail au secondaire était nouveau, mais intéressant et apprécié. Je serai heureux de le poursuivre et de l'intensifier.

---

### Comités

#### Équipe SASEC rencontres de service, concertation

Concertation, planification, informations, perfectionnement et soutien mutuel.

#### Comité de lancement du cadre de référence SASEC

Élaboration du lancement du cadre avec l'équipe SASEC

#### [csmb.qc.ca/avsec](http://csmb.qc.ca/avsec)

Webmestre du site qui présente la mission et les projets de l'équipe Avsec de la CSMB.

#### Comité de perfectionnement SPPOM / CSMB

Représentant des professionnels à un comité paritaire patronal / syndical.

#### Apavecq association provinciale des Avsecs

Membre du CA, responsable du site Web et d'une recherche provinciale sur les effectifs – [apavecq.qc.ca](http://apavecq.qc.ca)

---

### Horaire

J'ai bâti mon horaire – flexible, mais avec certaines régularités – au prorata du nombre de groupes par école. J'ai toujours été attendu sur rendez-vous.

Étant donné le nombre d'élèves, de groupes et d'écoles à desservir, l'organisation des horaires a été un exercice de haute voltige, rendu possible grâce à une grande rigueur et, surtout, au soutien et à la collaboration de tous.

---

### Pour aller plus loin

[csmb.qc.ca/avsec](http://csmb.qc.ca/avsec)

---



# Bilan 2015-2016

Liens, bilan qualitatif

Réal Tremblay

## Orientations et valeurs

### PFEQ – visées pédagogiques

vision du monde, identité, pouvoir d'action

Pédagogie par le jeu pour développer une vision autonome du monde et une identité cohérente, ainsi qu'un désir et des occasions d'engagement.

### CSMB – plan stratégique 2014-2018

continuité, accompagnement, français

Grâce aux rencontres en classe, interventions suivies auprès des élèves ; accompagnement spécifique de classes et de groupes ; rencontres stimulant l'usage du français.

### SASEC – volet communautaire

respect, dialogue, équité, responsabilité, solidarité

Des réflexions et des engagements à la portée des élèves ancrés dans les enjeux contemporains, à partir des expériences de chacun.

### SASEC – volet spirituel

dignité, confiance, créativité, persévérance, autonomie

Une écoute attentive, ouverte et personnalisée de chaque élève, soulignant ses forces et le sens ; des rituels d'intériorisation attendus et appréciés.

## Bilan qualitatif

L'an dernier, ma tâche était passée de 155 à 140 groupes, une différence significative : j'avais pu assurer une meilleure présence dans les milieux. Cette année, avec 185 groupes, c'était problématique pour la qualité du service.

La continuité du service était importante et permettait de pallier au risque de saupoudrage. Toujours, les dimensions de la vie spirituelle et de l'engagement communautaire restaient indissociables et complémentaires. Toutes les activités visaient à intégrer ces deux dimensions et y réussissaient habituellement grâce aux jeunes qui appelaient les contenus par leur implication.

Avec la nouvelle approche proposée et une baisse majeure de la présence au primaire, le service prendra une autre couleur. Il nous faudra être vigilants afin de rester pertinents et solidaires tout en répondant pour le mieux aux besoins des jeunes et des milieux.

## Quelques témoignages

Tu es une personne exceptionnelle comme on n'en croise pas à tous les coins de rues : une force, une belle sérénité et une incroyable paix intérieure... Tu as renforcé chez ma fille le goût de l'aventure, l'endurance, le risque mesuré, et le respect de tout ce que la nature nous offre si généreusement.

C'est avec grande tristesse que j'apprends la fin probable des activités de Mond'Ami. Monsieur Réal est un personnage important pour nos enfants, le mien en particulier. Il leur transmet de belles valeurs : le goût de découvrir, de l'effort, le respect de la nature, les activités musicales... Je vous remercie de reconsidérer votre décision afin d'offrir Mond'Ami à plus d'enfants, et d'aider ainsi à en faire des adolescents épanouis.