

Bilan 2014-2015

Réal Tremblay

Service d'animation de
vie spirituelle
et d'**engagement**
communautaire

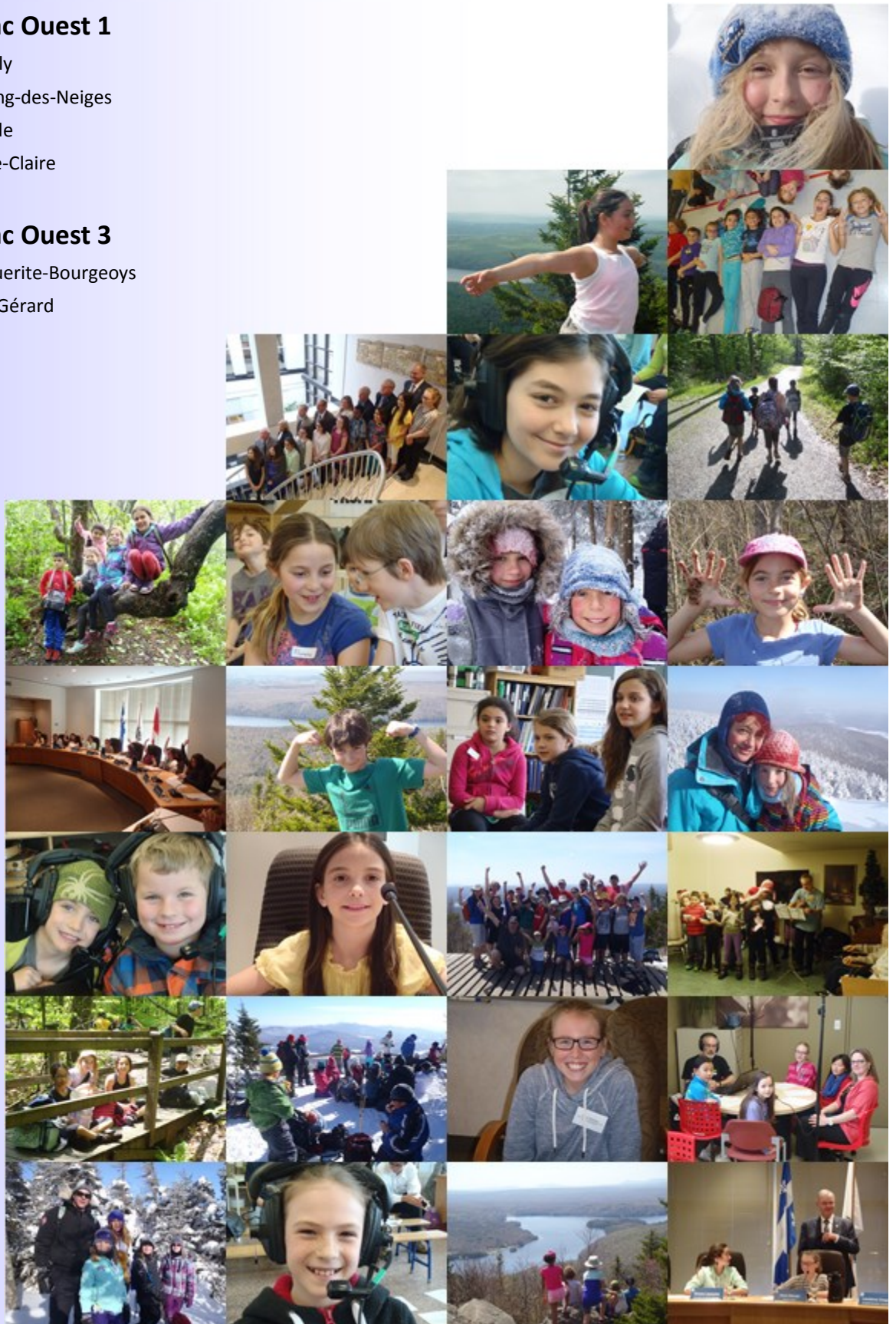
csmb.qc.ca/avsec

Rétac Ouest 1

Gentilly
Harfang-des-Neiges
Lalande
Pointe-Claire

Rétac Ouest 3

Marguerite-Bourgeoys
Saint-Gérard





Ateliers en classe

La souris et le chat

s'entraider – vivre ensemble

Les tournevis

vive la différence ! – complémentarité

La montagne de souliers

chaque geste compte – environnement

Les neuf points

sortir du cadre – préjugés et réalité

Ces animations en classe, proposées de la 1^e à la 6^e année et adaptées pour chaque groupe, sont une approche gagnante. Conçue en conséquence, chacune fait appel à l'expérience des jeunes et ils la personnalisent eux-mêmes par leur implication et leur expérience de vie. Je présente un programme spécifique, de quatre rencontres également, en maternelle et en adaptation scolaire. Je réponds ainsi aux priorités des écoles et aux priorités de l'équipe et de la Commission scolaire.

La structure des rencontres est constante et attendue des élèves – chants, jeu symbolique, échanges et intériorisation – mais chacune reste unique car chaque groupe y met sa propre couleur. Ces divers éléments aident à créer un climat festif et à enraciner les apprentissages.

Cette année, j'ai pu visiter mes 140 groupes quatre fois, puisque tous les enseignants m'invitent et semblent très satisfaits de ces rencontres.

Groupes

Mond'Ami

Gentilly, Lalande, M.-Bourg., P.-Claire, St-Gérard

Élaboration des projets, droits des enfants, environnement, Conseil municipal jeunesse à Pointe-Claire, sorties en montagne (hiver + printemps), radio scolaire, sorties à vélo, chants et rencontres avec des personnes âgées, animations en garderie, jeux et chants

Ces groupes s'intéressent particulièrement à la situation des jeunes dans le monde et à l'environnement. Les quatre groupes – en moyenne, 20 membres de 4^e à 6^e année, parfois accompagnés de parents –, se rencontrent le midi aux deux semaines... et souvent plus pour les projets.

Pour les jeunes, assidus et impliqués, c'est une expérience marquante, un lieu de socialisation et de maturation ; les écoles y gagnent un réseau d'élèves impliqués qui mènent des projets vivifiants et y deviennent des leaders.

Enfants unis pour la vie

Marguerite-Bourgeoys

Élaboration des projets, radio scolaire, animations en garderie, sortie en montagne (printemps), jeux et chants

Ce groupe cherche d'abord à s'impliquer dans son milieu. Les 20 membres, de 3^e et 4^e année, se rencontrent après l'école aux deux semaines.

Quelques grandes réalisations sont énumérées ci-contre, mais l'essentiel reste l'engagement fidèle et entier de ces jeunes.

Quelques projets

Animations auprès d'ainés et de petits

Tous les groupes

Préparation et animations – jeux et/ou chants – dans plusieurs garderies et résidences pour aînés.

Conseil municipal jeunesse

Marguerite-Bourgeoys, Pointe-Claire

Dix conseillers d'un soir siègent au Conseil municipal et votent leurs projets – avec la Ville Pointe-Claire.

Radio DJ enfant

Tous les groupes

Des jeunes ont présenté des émissions autour de leurs intérêts et engagements – avec l'école Perce-Neige.



Bilan 2014-2015

Thématiques

Réal Tremblay

Engagement éco-citoyen

La montagne de souliers
Enfants unis pour la vie
Mond'Ami
Sorties en montagne ou à vélo

Les élèves prennent conscience des enjeux liés à l'environnement et de leur potentiel d'action en faveur de la protection des ressources. Ils réfléchissent pour mieux s'engager en tant que jeunes citoyens.

Développement durable

Environnement et consommation

Vivre-ensemble et citoyenneté

Engagement école / communauté

Garderie animée
Visites aux aînés

Les élèves créent des liens avec la communauté en s'engageant dans des actions auprès de leur école ou d'organismes communautaires. Ils s'initient au bénévolat et à l'implication citoyenne.

Vivre-ensemble et citoyenneté

Engagement international

Chasse aux goupilles
Documentaires sur des enfants d'ailleurs

Les élèves découvrent les réalités particulières de certains peuples vivant sur la planète et réalisent ou participent à des projets de solidarité afin de changer le monde.

Internationalisation

Vivre-ensemble et citoyenneté

À la découverte de soi et des autres

La souris et le chat
La montagne de souliers
Les neuf points

Les élèves explorent leurs intelligences intrapersonnelle et interpersonnelle afin de mieux se connaître eux-mêmes, mieux comprendre les autres et développer leur vie spirituelle pour s'engager collectivement.

Vivre-ensemble et citoyenneté

Santé et bien-être

Gouvernance et entrepreneuriat

Conseil jeunesse
Mise en place des projets

Les élèves prennent part à la vie démocratique et entrepreneuriale de leur école. Ils apportent leur vision tout en s'impliquant dans leur milieu. Ils développent leur sens des responsabilités et leur autonomie.

Entrepreneuriat et orientation

Rapprochement interculturel

Radio scolaire
Aînés et garderies

Les élèves vivent des expériences de rencontre avec la diversité culturelle. Ils participent à des projets valorisant l'ouverture, le sentiment d'appartenance et la construction de l'identité personnelle et collective.

Vivre-ensemble en français

Vivre-ensemble et citoyenneté

Service d'animation de
vie spirituelle
et d'**engagement**
communautaire

csmb.qc.ca/avsec

Liens pédagogiques
Projet éducatif de l'école
Visées de la CSMB
Programme de formation des écoles québécoises



Écoles

Gentilly 630 élèves, 29 groupes, tâche 20 %	Grosse école dynamique et accueillante, jeunes participants et impliqués, projets intéressants.
Harfang-des-Neiges 436 élèves, 25 groupes, tâche 20 %	Clientèle multiethnique, chaleureuse et participante, préscolaire et 1 ^{er} cycle seulement, beau climat d'école.
Lalande 412 élèves, 20 groupes, tâche 10 %	Excellente intégration à long terme, jeunes très engagés, groupes 800 stimulants.
Marguerite-Bourgeoys 454 élèves, 28 groupes, tâche 20 %	Beaucoup d'initiatives et de projets, grande implication des jeunes et des parents, manque de temps corrigé.
Pointe-Claire 502 élèves, 23 groupes, tâche 20 %	Grande implication des parents, spécialement à Mond'Ami, très bon soutien du milieu.
Saint-Gérard 354 élèves, 16 groupes, tâche 10 %	Service bien intégré à l'école ; mise en place du groupe Mond'Ami ; milieu multiethnique stimulant.

Comités

Équipe SASEC – Rencontres de service	Concertation, planification, informations, perfectionnement et soutien mutuel.
Comité du cadre de référence SASEC	Élaboration du cadre avec des responsables de la CSMB et les Avsec délégués par l'équipe SASEC
csmb.qc.ca/avsec	Webmestre du site qui présente la mission et les projets de l'équipe Avsec de la CSMB.
Comité de perfectionnement SPOM / CSMB	Représentant des professionnels à un comité paritaire patronal / syndical.
Apavecq association provinciale des Avsecs	Membre du CA, responsable du site Web et d'une recherche provinciale sur les effectifs – apavecq.qc.ca

Horaire

Je bâtis mon horaire – flexible, mais avec certaines régularités – au prorata du nombre de groupes par école. Je suis toujours attendu sur rendez-vous.

Étant donné le nombre d'élèves, de groupes et d'écoles à desservir, l'organisation des horaires est un exercice de haute voltige qui est possible grâce à une grande rigueur et, surtout, avec le soutien et la collaboration de tous.

Pour aller plus loin

csmb.qc.ca/avsec



Bilan 2014-2015

Liens, bilan qualitatif

Réal Tremblay

Orientations et valeurs

PFEQ – visées pédagogiques

vision du monde, identité, pouvoir d'action

Pédagogie par le jeu pour développer une vision autonome du monde et une identité cohérente, ainsi qu'un désir et des occasions d'engagement.

CSMB – plan stratégique 2014-2018

continuité, accompagnement, français

Grâce aux rencontres en classe, interventions suivies auprès des élèves ; accompagnement spécifique de classes et de groupes ; rencontres stimulant l'usage du français.

SASEC – volet communautaire

respect, dialogue, équité, responsabilité, solidarité

Des réflexions et des engagements à la portée des élèves ancrés dans les enjeux contemporains, à partir des expériences de chacun.

SASEC – volet spirituel

dignité, confiance, créativité, persévérance, autonomie

Une écoute attentive, ouverte et personnalisée de chaque élève, soulignant ses forces et le sens ; des rituels d'intériorisation attendus et appréciés.

Bilan qualitatif

Cette année, je suis passé de 155 à 140 groupes et la différence a été significative : j'ai pu assurer une meilleure présence dans les milieux. La continuité du service est importante et permet de pallier au risque du saupoudrage. Dans mes écoles, le service semble bien intégré et très apprécié tant des élèves, des enseignants, des directions que des parents.

Toujours, les dimensions de la vie spirituelle et de l'engagement communautaire restent indissociables et complémentaires. Toutes les activités visent à intégrer ces deux dimensions et y réussissent habituellement grâce aux jeunes qui appellent les contenus par leur implication.

Avec la mise en place du cadre et une hausse de la tâche, la prochaine année impliquera de nouvelles approches, et sûrement des ajustements de tous les acteurs impliqués.

Quelques témoignages

Je voulais vous remercier pour cette belle expérience. Quand on voit les jeunes avec leur détermination, leur persévérance et le travail d'équipe c'est extraordinaire et ça nous donne le courage de continuer et de monter jusqu'au sommet. WOW!

Vous êtes un grand homme, une personne avec de grandes valeurs, quelqu'un qui montre l'exemple à nos jeunes. Vous êtes un mentor et la CSMB est chanceuse de vous avoir.

J'en profite pour vous remercier du fond du cœur de tout l'engagement et de la pédagogie que vous avez démontré envers nos enfants. Ils sont de meilleures personnes grâce à vous. J'espère que vous pourrez continuer à transmettre de belles valeurs et à valoriser les gens autour de vous, petits et grands, pour de nombreuses années à venir.