



Bilan 2013-2014

Réal Tremblay

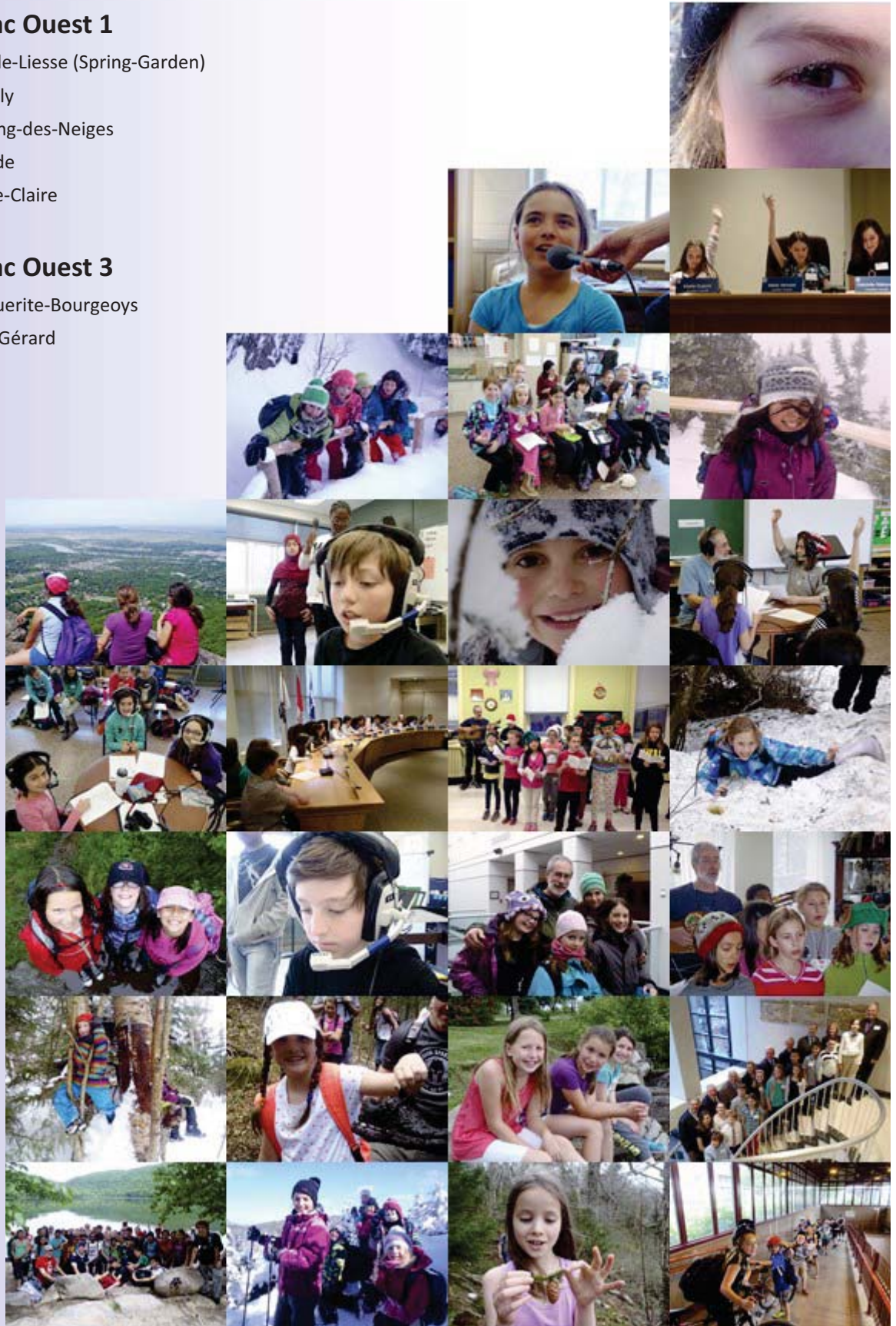
Service d'animation de
vie spirituelle
et d'**engagement**
communautaire
ecoles.csmb.qc.ca/sasec

Rétac Ouest 1

Bois-de-Liesse (Spring-Garden)
Gentilly
Harfang-des-Neiges
Lalande
Pointe-Claire

Rétac Ouest 3

Marguerite-Bourgeoys
Saint-Gérard





Bilan 2013-2014

Types d'interventions

Réal Tremblay

Service d'animation de
vie spirituelle
et d'**engagement**
communautaire
ecoles.csmb.qc.ca/sasec

Ateliers en classe

Une place assise

s'accueillir – vivre ensemble

Le truc des tuques

le pouvoir du rire – chasse aux goupilles

Souque à la corde

un monde sur la corde raide – environnement

La chenille

suivre sa route – des valeurs qui guident

Ces animations en classe, proposées de la 1^e à la 6^e année et adaptées pour chaque groupe, sont une approche gagnante. Conçue en conséquence, chacune fait appel à l'expérience des jeunes et ils la personnalisent eux-mêmes par leur implication et leur expérience de vie. Je présente un programme spécifique, de quatre rencontres également, en maternelle, en accueil et en adaptation scolaire. Je réponds ainsi aux besoins spécifiques des écoles et aux priorités de l'équipe et de la Commission scolaire.

La structure des rencontres est constante et attendue des élèves – chants, jeu symbolique, échanges et intériorisation – mais chacune reste unique car chaque groupe y met sa propre couleur. Ces divers éléments aident à créer un climat festif et à enraciner les apprentissages.

Cette année, j'ai pu visiter mes 155 groupes quatre fois, puisque tous les enseignants m'invitent et semblent très satisfaits de ces rencontres.

Groupes

Mond'Ami

Gentilly, Lalande, M.-Bourgeois, P.-Claire

Élaboration des projets, droits des enfants, environnement, sorties en montagne (hiver + printemps), collecte de chaussures, radio scolaire, chants et rencontres avec des personnes âgées, Conseil municipal jeunesse à Pointe-Claire, sorties à vélo, soirée cinéma, jeux et chants

Ces groupes s'intéressent particulièrement à la situation des jeunes dans le monde et à l'environnement. Les quatre groupes – en moyenne, 20 membres de 4^e à 6^e année, parfois accompagnés de parents –, se rencontrent le midi aux deux semaines... et souvent plus pour les projets.

Pour les jeunes, assidus et impliqués, c'est une expérience marquante, un lieu de socialisation et de maturation ; les écoles y gagnent un réseau d'élèves impliqués qui mènent des projets vivifiants et y deviennent des leaders.

Enfants unis pour la vie

Marguerite-Bourgeois

Élaboration des projets, collecte de jouets, radio scolaire, garderie animée sortie en montagne (printemps), jeux et chants

Ce groupe cherche d'abord à s'impliquer dans son milieu. Les 20 membres, de 3^e et 4^e année, se rencontrent après l'école aux deux semaines.

Quelques grandes réalisations sont énumérées ci-contre, mais l'essentiel reste l'engagement fidèle et entier de ces jeunes.

Quelques projets

Collectes de chaussures et de jouets

Marguerite-Bourgeois, Lalande

Des centaines de paires de chaussures ont été envoyées en Haïti, et des jouets l'ont été à la joujouthèque.

Conseil municipal jeunesse

Marguerite-Bourgeois, Pointe-Claire

13 conseillers d'un soir siègent au Conseil municipal et votent leurs projets – avec la Ville Pointe-Claire.

Radio DJ enfant

Gentilly, Lalande, M.-Bourgeois, P.-Claire

Des jeunes ont présenté des émissions autour de leurs intérêts et engagements – avec l'école Perce-Neige.

Les Pas Sages

Saint-Gérard, 6^e année

Cinq rencontres pour le passage primaire secondaire – avec l'école Des Sources et le Retac.



Bilan 2013-2014

Th  matiques

R  al Tremblay

Service d'animation de
vie spirituelle
et d'**engagement**
communautaire
ecoles.csmb.qc.ca/sasec

Engagement   co-citoyen

Souque    la corde
Enfants unis pour la vie
Mond'Ami
Sorties    v  lo
Sorties en montagne

Les   l  ves prennent conscience des enjeux reli  s    l'environnement et de leur potentiel d'action en faveur de la protection des ressources. Ils r  fl  chissent pour mieux s'engager en tant que jeunes citoyens.

D  veloppement durable

Environnement et consommation

Vivre-ensemble et citoyennet  

Engagement   cole / communaut  

Le truc des tuques – chasse aux goupilles
Garderie anim  e
Visites aux a  n  s

Les   l  ves cr  ent des liens avec la communaut   en s'engageant dans des actions aupr  s de leur   cole ou d'organismes communautaires. Ils s'initient au b  n  volat et    l'implication citoyenne.

Vivre-ensemble et citoyennet  

Engagement international

Des pas pour Ha  ti
Eau'p  ration Qu  bec-B  nin

Les   l  ves d  couvrent les r  alit  s particuli  res de certains peuples vivant sur la plan  te et r  alisent ou participent    des projets de solidarit   afin de changer le monde.

Internationalisation

Vivre-ensemble et citoyennet  

   la d  couverte de soi et des autres

Une place assise
La chenille
Les Pas Sages

Les   l  ves explorent leurs intelligences intrapersonnelle et interpersonnelle afin de mieux se conna  tre eux-m  mes, mieux comprendre les autres et d  velopper leur vie spirituelle pour s'engager collectivement.

Vivre-ensemble et citoyennet  

Sant   et bien-  tre

Gouvernance et entrepreneuriat

Conseil jeunesse

Les   l  ves prennent part    la vie d  mocratique et entrepreneuriale de leur   cole. Ils apportent leur vision tout en s'impliquant dans leur milieu. Ils d  veloppent leur sens des responsabilit  s et leur autonomie.

Entrepreneuriat et orientation

Rapprochement interculturel

Soir  e cin  ma
Radio scolaire

Les   l  ves vivent des exp  riences de rencontre avec la diversit   culturelle. Ils participent    des projets valorisant l'ouverture, le sentiment d'appartenance et la construction de l'identit   personnelle et collective.

Vivre-ensemble en fran  ais

Vivre-ensemble et citoyennet  

Liens p  dagogiques
Projet   ducatif de l'  cole
Vis  es de la CSMB
Programme de formation des   coles qu  b  coises



Écoles

Bois-de-Liesse (Spring-Garden)
300 élèves, 15 groupes, tâche 10 %

Nouvelle école, très bon accueil et excellente collaboration, local pour animations ; malheureusement, je quitte...

Gentilly
630 élèves, 28 groupes, tâche 20 %

Grosse école dynamique et accueillante, jeunes participants et impliqués, projets intéressants.

Harfang-des-Neiges
460 élèves, 27 groupes, tâche 20 %

Clientèle multiethnique, chaleureuse et participante, préscolaire et 1^{er} cycle seulement, beau climat d'école.

Lalande
400 élèves, 19 groupes, tâche 10 %

Excellente intégration à long terme, bon temps de présence, groupes 800 stimulants.

Marguerite-Bourgeoys
450 élèves, 25 groupes, tâche 10 %

Beaucoup d'initiatives et de projets, grande implication de jeunes et de parents, le manque de temps sera corrigé.

Pointe-Claire
460 élèves, 22 groupes, tâche 20 %

Grande implication des parents, spécialement à Mond'Ami, très bon soutien du milieu.

Saint-Gérard
310 élèves, 17 groupes, tâche 10 %

De plus en plus intégré à l'école ; projet Pas Sages stimulant et apprécié ; milieu multiethnique stimulant.

Comités

Équipe SASEC—Rencontres de service CSMB

Concertation, planification, informations, perfectionnement et soutien mutuel.

ecoles.csmb.qc.ca/sasec

Webmestre du site qui présente la mission et les projets de l'équipe Avsec de la CSMB.

Comité de perfectionnement
SP POM / CSMB

Représentant des professionnels à un comité paritaire patronal / syndical.

Apavecq
association provinciale des Avsecs

Membre du CA, responsable du Congrès 2014 et d'une recherche provinciale sur les effectifs – apavecq.qc.ca

Horaire

Je bâtis mon horaire – flexible, mais avec certaines régularités – au prorata du nombre de groupes par école. Je suis toujours attendu sur rendez-vous.

Étant donné le nombre d'élèves, de groupes et d'écoles à desservir, l'organisation des horaires est un exercice de haute voltige qui est possible grâce à une grande rigueur et, surtout, avec le soutien et la collaboration de tous.

Pour aller plus loin

ecoles.csmb.qc.ca/sasec



Bilan 2013-2014

Liens, bilan qualitatif

Réal Tremblay

Service d'animation de
vie spirituelle
et d'**engagement**
communautaire
ecoles.csmb.qc.ca/sasec

Orientations et valeurs

PFEQ – visées pédagogiques

vision du monde, identité, pouvoir d'action

Pédagogie par le jeu pour développer une vision autonome du monde et une identité cohérente, ainsi qu'un désir et des occasions d'engagement.

CSMB – plan stratégique 2009-2014

réussite, continuité, français

Grâce aux rencontres en classe, enrichissement et stimulation pour tous les élèves ; les membres des groupes sont très engagés ; rencontres stimulant l'usage du français.

SASEC – volet communautaire

respect, dialogue, équité, responsabilité, solidarité

Des réflexions et des engagements à la portée des élèves ancrés dans les enjeux contemporains, à partir des expériences de chacun.

SASEC – volet spirituel

dignité, confiance, créativité, persévérance, autonomie

Une écoute attentive, ouverte et personnalisée de chaque élève, soulignant ses forces et le sens ; des rituels d'intériorisation attendus et appréciés.

Bilan qualitatif

Cette année, je suis passé de 140 à 155 groupes et la différence a été significative : je n'étais plus aussi disponible, les projets en ont souffert. L'an prochain, mon affectation sera d'environ 140 groupes, ce qui augmentera la qualité de service espérée par les milieux. Les changements d'animateurs sont souvent difficile, tant pour les milieux que pour le personnel.

Dans toutes mes écoles, le service semble bien intégré et très apprécié tant des élèves, des enseignants que des directions, et souvent des parents.

Toujours, les dimensions de la vie spirituelle et de l'engagement communautaire restent indissociables et complémentaires. Toutes les activités visent à intégrer ces deux dimensions et y réussissent habituellement grâce aux jeunes qui appellent les contenus par leur implication.

Quelques témoignages

J'aime apprendre sur l'environnement, sur le monde et comment agir, j'aime aider le monde, accepter les différences, vivre en harmonie avec les autres et m'engager pour la communauté, chanter avec amour de notre planète. Ça sert toute la vie !

Les activités sont géniales et c'est super cool. J'apprends beaucoup de choses sur l'environnement.

On parle des problèmes, on s'exprime sur un sujet sans être gêné. C'est un parascolaire pour aider le monde, pour aider les élèves à apprendre à propos de l'environnement.

Ça encourage d'autres personnes à sauver la terre car ils nous voient et se disent : « Si des enfants peuvent faire ça, moi aussi je peux aider. » Je me sens bien et contente d'avoir fait une différence.